

Joensuu Heinävaaran osayleiskaava-alueen muinaisjäännösinventointi 2012



**Timo Jussila
Timo Sepänmaa**



Kustantaja: Joensuun kaupunki

Sisältö:

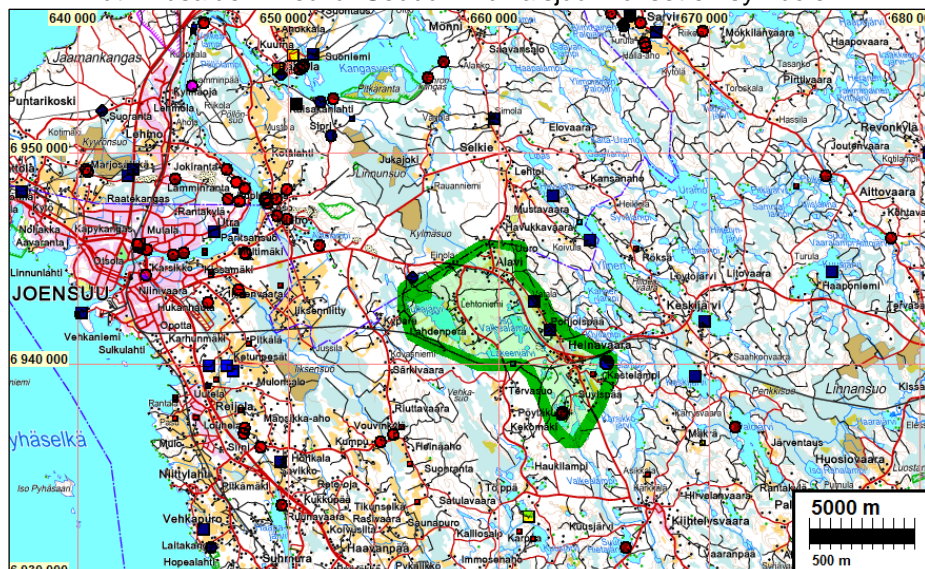
Perustiedot	2
Inventointi	3
Yleiskartat	4
Muinajäännökset	7
JOENSUU 135 PAAVONLAMPI	7
JOENSUU 806 KASPERINNIEMI	8
JOENSUU 300 KASTELAMPI NE	9
Muut havaintopaikat	10
JOENSUU 198 TERVASUO	10
JOENSUU 521 KASTELAMPI	11
JOENSUU 808 SIÄSSYNÄKALLIO	12
JOENSUU 809 KALMISTOPELTO	14

Kansikuva: Heinävaaran tsasouna. Jossain lähistöllä sijainnut aiempi ennen 1700 lukua rakennettu ja käytetty ”säässynä”. Ks. kohde 808 Siässynänkallio.

Perustiedot

- Alue:** Entisen Kiihtelysvaaran kunnan, nyk. Joensuun kapupungin Heinävaaran osayleiskaava-alue.
- Tarkoitus:** Tarkistaa onko alueella muinajäännöksiä. Etsiä uusia muinajäännöksiä. Tarkistaa ennestään tunnetut kohteet.
- Työaika:** Kenttätyöt syyskuu 2012
- Kustantaja:** Joensuun kaupunki.
- Tekijät:** Mikroliitti Oy, Timo Jussila ja Timo Sepänmaa.
- Tulokset:** Alueelta tunnettiin ennestään pari rantavedestä löytynyttä kiviakautista asuinpaikkaa, sekä pari kiviesineen löytöpaikkaa. Lisäksi alueella tiedettiin sijainneen vanha tsasounan paikka ja kyläkalmisto – niitä ei aiemmissa etsinnöissä ole voitu tarkemmin paikantaa. Alueelta ei löydetty ennestään tuntemattomia esihistoriallisia muinajäännöksiä. Em. kalmiston ja tsasounan paikkakysymykseen ei saatu lisävalaistusta. Uutena kohteen alueelta todettiin yksi tervahauta.

Tutkimusalue vihreällä. Seudun muinajäännökset eri symbolein.



Inventointi

Alueelle laaditaan yleiskaavaa. Museovirasto antoi hankkeesta lausunnon 22.12.2011 (dnro 642/303/2011) jossa suositeltiin alueella tehtäväksi muinaisjäännösinventointi. Joensuun kaupunki tilasi Mikroliitti Oy:ltä alueen muinaisjäännösinventoinnin. Inventoinnin maastotyö tehtiin syyskuun alussa v. 2012 hyvissä maastotutkimusolosuhteissa.

Inventoinnissa pyrittiin etsimään esihistoriallisia muinaisjäännöksiä alueen suurimpien järvi- ja järvialtojen rannoilta. Lisäksi tarkasteltiin maastoja yleisesti erilaisten historiallisen ajan jäänteiden havaitsemiseksi. Heinävaaran kyläalueella pyrittiin paikantamaan merkkejä vanhasta ns. ruotsalaisesta (1656–1658) edeltäneestä ortodoksiasutuksesta. Alueen kaikilla isommilla järvilla käytiin ja niiltä pyrittiin havaitsemaan pyyntikulttuurin asutukselle sopivia maastonkohtia. Erityisesti Jukajärven ja Kastelammen, sekä Paavonlammen rantoja tutkittiin tihein pistokokein.

Mitkään muinaiset suurjärvi- tai merivaiheet eivät ole alueen vesistöihin ulottuneet. Useimmat vedet lienevät olleet jokseenkin nykyisessä tasossaan (karkeasti) koko jääkauden jälkeisen ajan – mitään selkeitä muinaisrantatasojen merkkejä ei nykyisten rantojen yläpuolella havaittu. Poikkeuksena on Jukajärvi, jota on laskettu historiallisena aikana n. 2,5-3 metriä kahteen otteeseen. Järveä kiertää n. 101 m tasolla hieno ja selvästi erottuva vanha rantavalli ja törmä. Sen yläpuolella on havaittavissa merkkejä myös hieman ylemmästä muinaisrantatasosta, mutta se saattaa olla jääkauden sulamisvaiheen aikainen, varsin varhainen ja ehkä lyhytaikainen. Päättellen siitä, että sen päältä ei missään mitään esihistoriaan viittaavaa löydetty edes ns. ”erinomaisilta” maastonkohdilta. On todennäköistä, että Jukajärven rannoilla olisi esihistoriallisella ajalla asuttu tai ainakin leiriydytty pyyntireviirin vakituisehmassa pyyntileirissä. Sellaista ei onnistuttu löytämään.

Paavonlammen rannoilta - aivan vesirajalta ja rantavedestä – on löydetty v. 2002 pari kivikautista asuinpaikkaa. Nyt järven vesi oli varsin korkealla, eikä rantoja päästy käytännössä tutkimaan lainkaan. Monin paikoin rannan yläpuolisille tasanteille – muinaisjäännöksen kannalta erinomaisille maastonkohdille tehtiin runsaasti koekuoppia mutta pienintäkään merkkiä esihistoriasta ei tavattu. On oletettava, että vedentaso järvestä on ollut nykyistä alempi esihistoriallisella ajalla. Samankaltainen tilanne oli Kastelammella. Sen rannoilla on useita maaperältään ja topografialtaan erinomaisia maastoja pyyntikulttuurin rantasidonnoisille asuinpaikoille (kuten Tyttöniemi, jonka rannat koekuopittiin lähes systemaattisesti kokonaisuudessaan) mutta missään ei havaittu vähäistäkään viitettä esihistoriasta.

Historiallisen ajan muinaisjäännöksiin pyrittiin samaan otetta mm. vanhaa karttamateriaalia - asutuksen kehittymistä – tarkastellen. Heinävaaran kyläalue on valtakunnallisesti merkittävää kulttuuriympäristöä. Museoviraston rky-rekisterissä todetaan Heinävaaran historiasta: ”Heinävaaran kylä mainitaan maakirjoissa ensimmäisen kerran 1618, jolloin siinä oli kaksi taloa. 1631 kylässä oli jo seitsemän tai kahdeksan taloa ja asukkaat olivat ortodokseja. 1600-luvun puolivälissä ortodoksit pakenivat Venäjälle ja tilalle tuli luterilaisia Savosta. Isonvihan jälkeen kylässä oli yli kymmenen taloa. Kylän vanhin osa näyttää sijainneen vaaran ylimmällä laella ja asutus alkoi levitä vaaran huipulta etelään sodan jälkeen 1720-luvulta alkaen.” (http://www.rky.fi/read/asp/r_kohde_det.aspx?KOHDE_ID=1102).

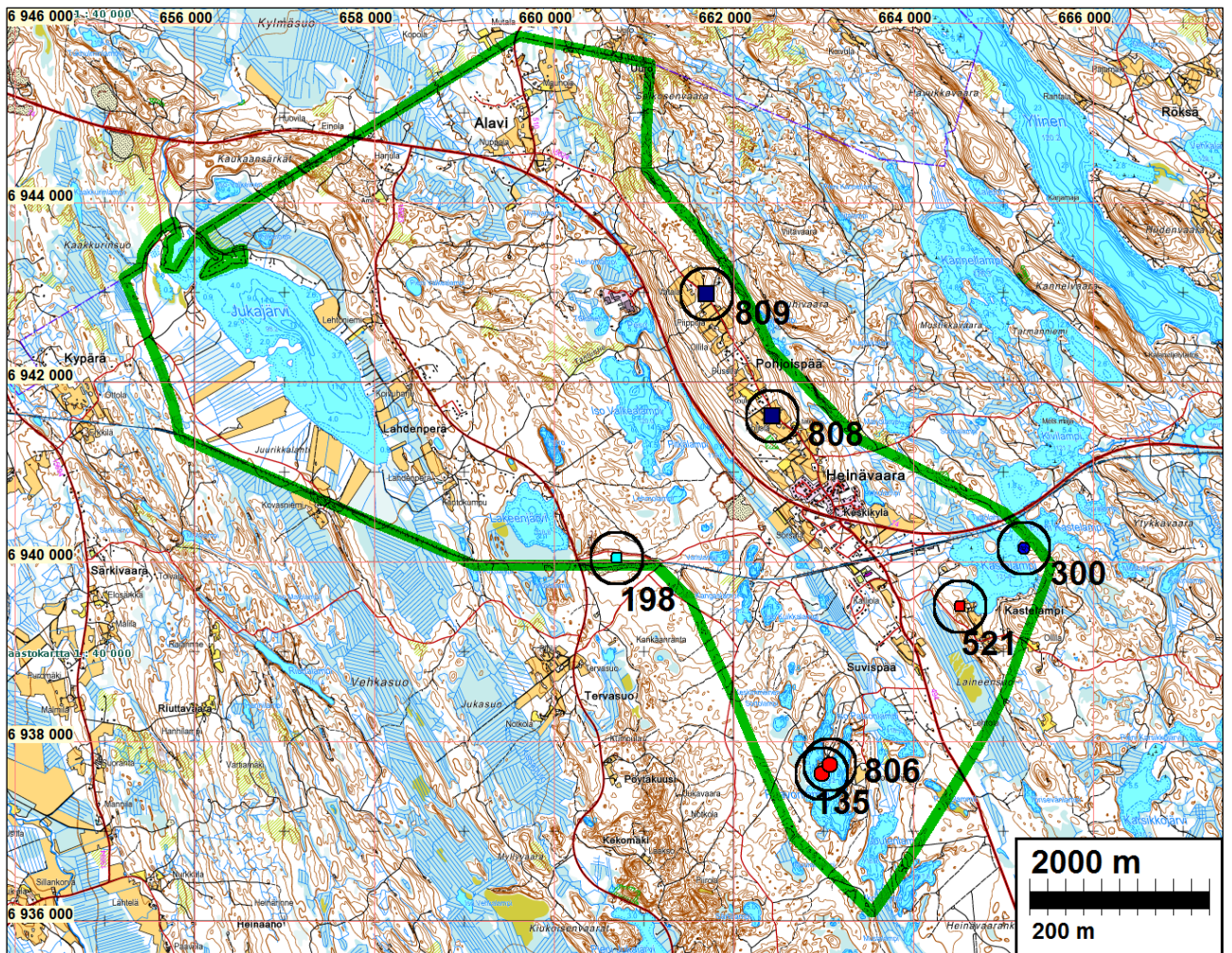
Alueen pellot olivat kaikki nurmella tai kesantona, joten vanhimman maanviljelyasutuksen merkkien etsimisen mahdollisuudet olivat vähäiset. Vähäiset rakentamattomat maastot isojaon toimituskartalta v. 1799-1834 paikannettujen talojen läheisyydessä eivät tuoneet esiin mitään mainittavaa. 1700-luvun lopun talonpaikat ovat kaikki yksittäistaloja ja nykyisten talojen tai tilakeskusten kohdalla. Sellaisenaan mitään niistä ei katsottu muinaisjäännöskelpoiseksi, hylätyksi tonttimaaksi joka arkeologisessa mielessä olisi hyvin säilynyt ja edustava. Vanhinta asutusta ei siis kyetty paikallistamaan. Alueella tiedetään olleen tsasouna, joka sittemmin hävitetty. Sen

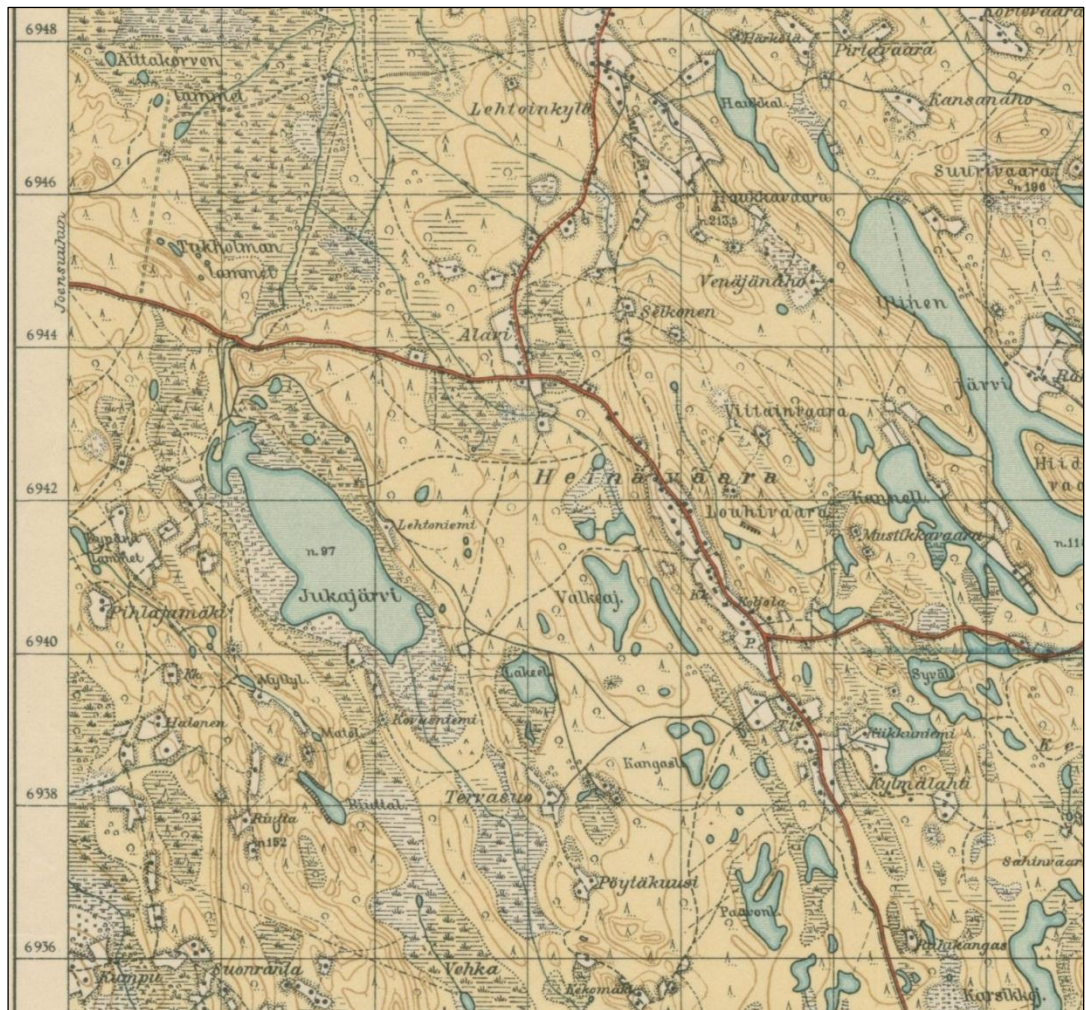
tarkkaa paikka ei ole pystytty määrittämään (ks. kohde [Siässynäkallio](#)). Nykyisen tsasounan ja Koljolan välillä on kuitenkin vaaran laen ja vanhan kyläasutuksen alueella sijaitseva laajempi rakentamaton ja pelloksi raivaamaton alue. Se oli nyt aidattu lammaslaitumeksi. Kyseinen alue on kuitenkin sellainen jota ehkä kannattaisi inventoida tarvittaessa tarkemmin.

5.11.2012

Timo Jussila

Yleiskartat





Heinävaara 1933



Heinävaara 1799-1832 (signum D36b 2/1-22)



Otteet Kiihtelysvaaran pitäjänkartasta 1840l)



Ote 1900-luvun alun ns. senaatinkartasta

Muinaisjäännökset

Kohteiden numerointi on epävirallinen, vain tätä raporttia varten karttaviitteeksi. Museovirasto antaa uusille kohteille aikanaan virallisen muinaisjäännösrekisteritunnuksen. Kartoilla muinaisjäännösrajaukset punaisella. Koordinaatit "NE" ovat ETRS-TM35FIN (Euref) ja "PI" yhtenäiskoordinaatit (YKJ) ja "XY" ovat peruskoordinaatteja (KKJ). Kartat ja ilmakuvaotteet ovat ETRS-TM35FIN koordinaatistossa. Kartta ja ilmakuvapohjat Maanmittauslaitoksen maastotietokannasta kesällä 2012 ellei toisin mainittu

JOENSUU 135 PAAVONLAMPI

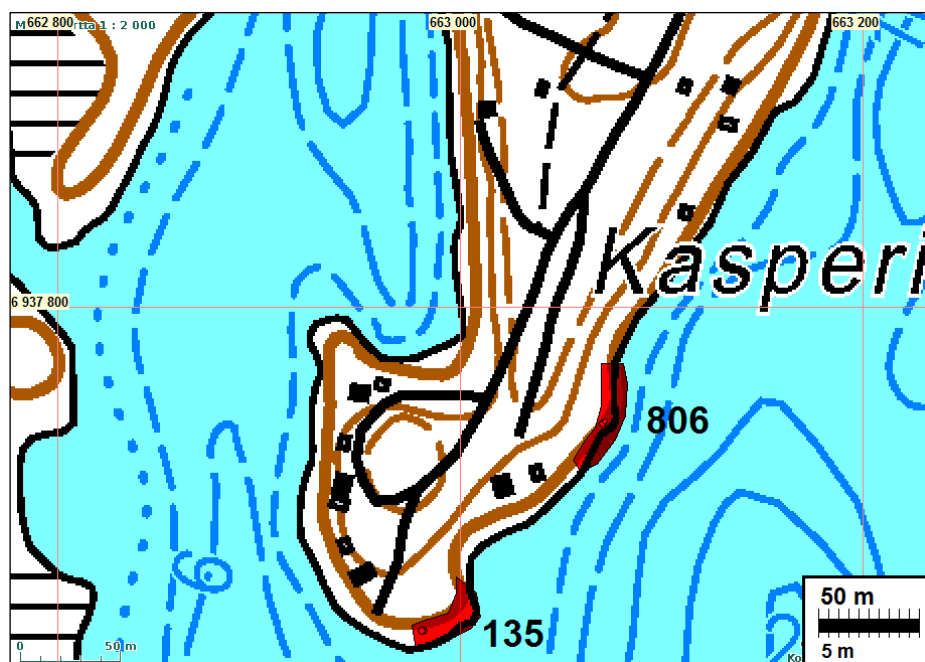
Mjtunnus: 1000002731
 Rauh.lk: 2
 Ajoitus: kivikautinen
 Laji: asuinpaikka
 Koordin: N: 6937 639 E: 662 982 Z: 119
 X: 6936 549 Y: 4508 818
 P: 6940 547 I: 3663 218

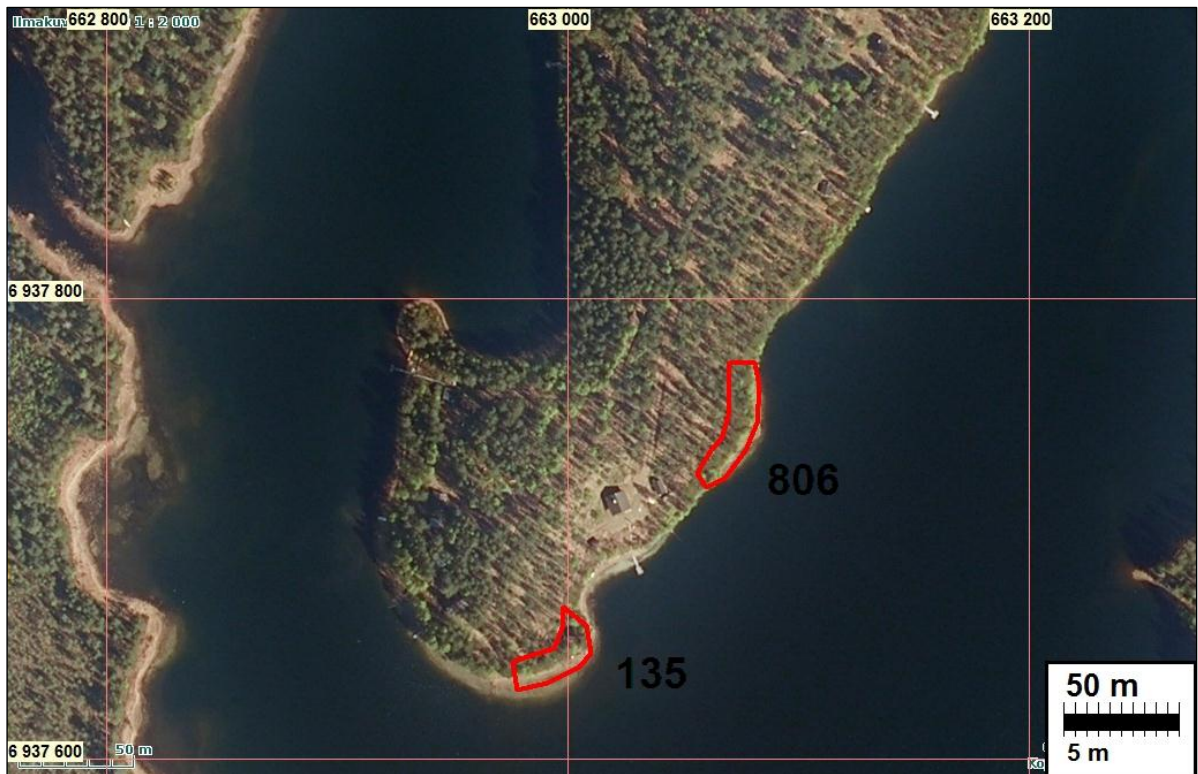
Tutkijat: Oili Forsberg 2003 inventointi

Sijainti: Paikka sijaitsee Joensuun torilta 22,2 km itään, Kiihtelysvaaran luterilaisesta kirkosta 6,2 km luoteeseen.

Huomiot: Muinaisjäännösrekisteri: Asuinpaikka sijaitsee Heinävaaran eteläpuolella, Paavonlammen rannalla. Keskellä lampea kulkee leveähkö Kasperinniemi, jonka rannoilla on runsaasti mökkiasutusta. Paavonlammen kohde sijaitsee niemen kärjessä, sen itärannalla. Kvartsi- ja kvartsiitti-iskokset (KM 33861:1-2) ovat löytyneet osin rantahietikolta, osin myös rantavedestä. Asuinpaikka jatkuu siis joitakin metrejä rantaveteen. Rannan puolella rinne nousee jyrkästi jo muutaman metrin päässä, joten asuinpaikka on melko kapealla vyöhykkeellä. Muita merkkejä esihistoriallisesta asutuksesta ei paikalla ole havaittu. Asuinpaikasta noin 100 m koilliseen on Kasperinniemen kivikautinen asuinpaikka (kohde 1000002732).

Jussila Sepänmaa 2012: Vesi paikalla käytässä korkealla. Ei havaintoja asuinpaikasta. Rajaus täysin arvio Forsbergin 2003 mukaan.





JOENSUU 806 KASPERINNIEMI

Mjtunnus: 1000002732
Rauh.lk: 2

Ajoitus: kivikautinen
Laji: asuinpaikka

Koordin: N: 6937 742 E: 663 071 Z: 119
X: 6936 647 Y: 4508 913
P: 6940 649 I: 3663 309

Tutkijat: Oili Forsberg 2003 inventointi
Sijainti: Paikka sijaitsee Joensuun torilta 22,2 km itään.
Huomiot: Muinaisjäännösrekisteri: Asuinpaikka sijaitsee Heinävaaran eteläpuolella olevan Paavonlammen rannalla, Kasperinniemen eteläkärjessä. Niemen rannoilla on runsaasti mökkiasutusta. Kasperinniemi on soraharju, osin kivikkoinen, mutta kivi-
vahko. Lammen rannat kasvavat mäntyvaltaista sekametsää, rannan maaperä on suhteellisen kuiva. Kvartsi-iskoksia (KM 33862) on löytynyt lähinnä rantahiekalta, mutta myös rantavedestä. Asuinpaikka on siis osittain veden alla. Kvartseja löytyi kapealta rantakaistaleelta noin 50 metrin matkalta. Asuinpaikasta noin 100 m lounaaseen on Paavonlammen kivikautinen asuinpaikka (kohde 1000002731). Oili Forsberg 2003: Löydöt: kvartsi-iskoksia (13 kpl).

Jussila & Sepänmaa 2012:
Vesi paikalla käytässä korkealla. Ei havaintoja asuinpaikasta. Rajaus täysin arvio Forsbergin 2003 mukaan.

Kartta ed. sivuilla kohteen Paavonlampi yhteydessä.

JOENSUU 300 KASTELAMPI NE

Mjtnnus:

Rauh.lk: 2

Ajoitus: historiallinen

Laji: valmistus: tervahauta

Koordin: N: 6940 151 E: 665 233 Z: 127

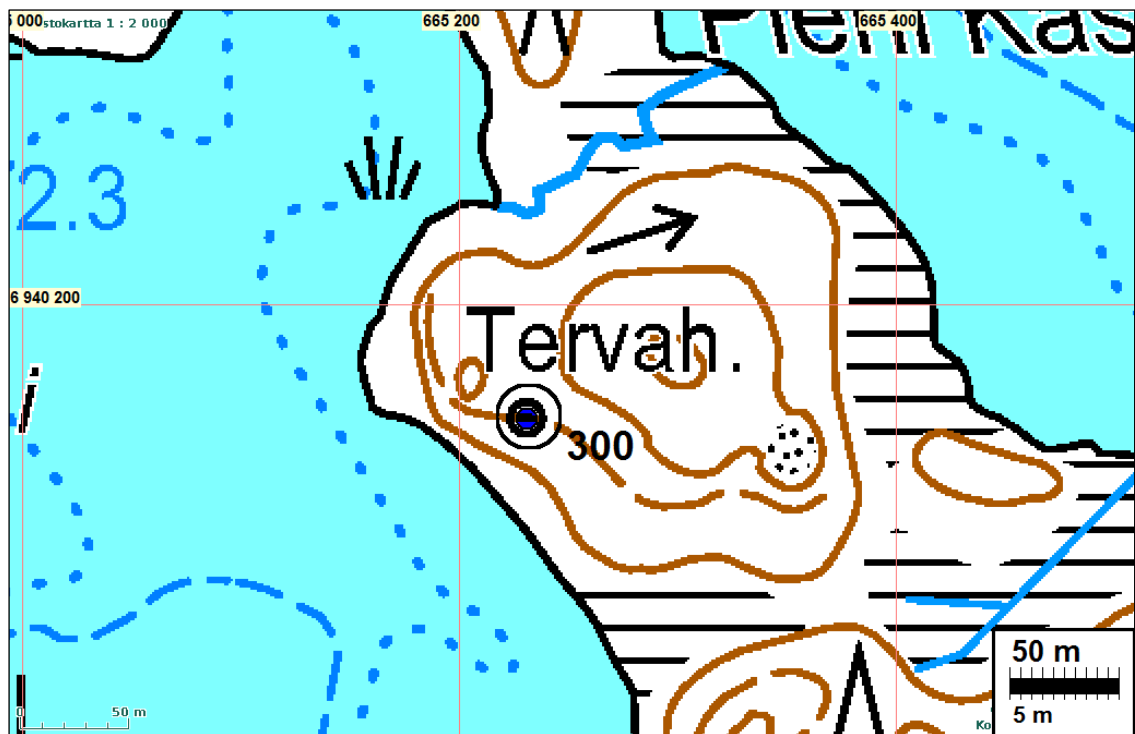
X: 6938 954 Y: 4511 184

P: 6943 060 I: 3665 470

Tutkijat: Jussila & Sepänmaa 2012 inventointi

Sijainti: Paikka sijaitsee Joensuun torilta 23,8 km itään.

Huomiot: Kastelammen koillisrannalla, mäen notkelmassa on ehjä tervahauta, halk. n. 8 m.



Muut havaintopaikat**JOENSUU 198 TERVASUO**

Mjtunnus: 1000002738
 Rauh.lk: 0 (ei ole suojelukohde)

Ajoitus: esihistoriallinen
 Laji: löytöpaikka

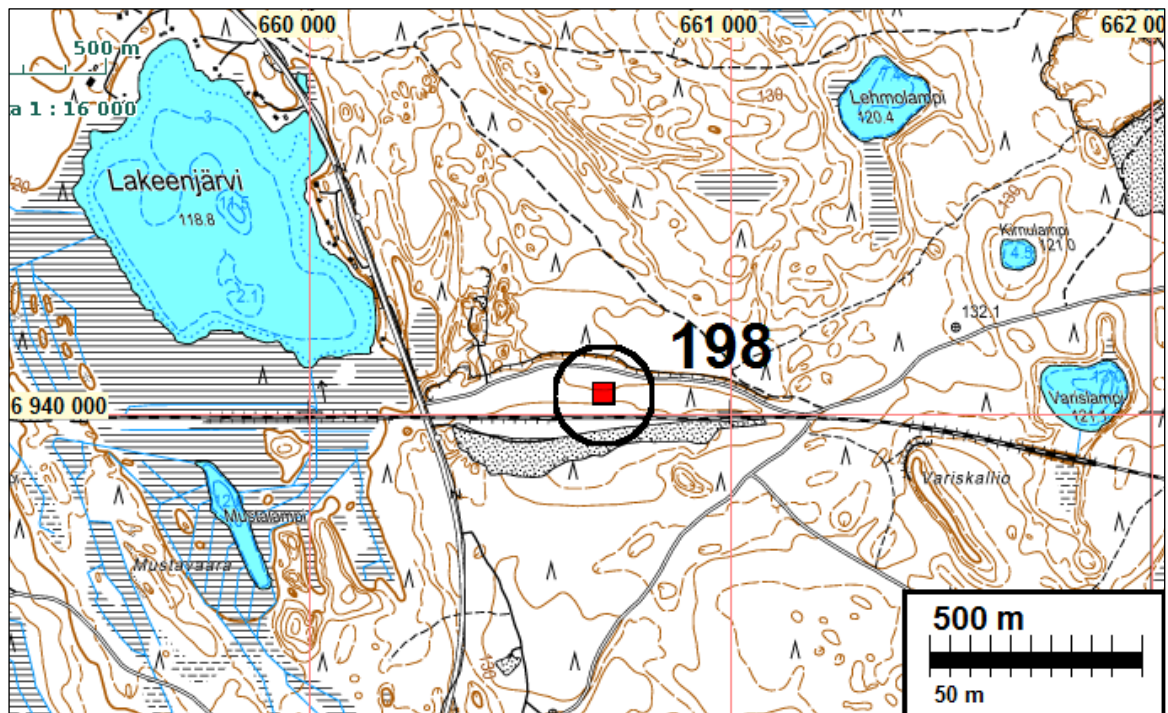
Koordin: N: 6940 045 E: 660 699 Z: 120
 X: 6939 058 Y: 4506 649
 P: 6942 953 I: 3660 934

Tutkijat: Olavi Pennanen 1967 irtolöytö, Eija Ojanlatva 2002 inventointi, Olli Forsberg 2003 inventointi

Sijainti: Kiihtelysvaaran luterilaisesta kirkosta 9,7 km luoteeseen.

Huomiot: Muinaisjäännösrekisteri: Reikäkiven (KM 21087) löytöpaikka sijaitsee Särkivaaran kylässä, rautatienratavallin kohdalla. Paikalla on noin 1 km pitkä ja 0,2 km leveä vanha, lehtipuita kasvava hiekkakuoppa, jonka läpi kulkee rautatie. Esineen on löytänyt koululainen Olavi Pennanen vuonna 1967. Mikäli paikalla on ollut asuinpaikka, se lienee tuhoutunut hiekanotossa.

Jussila & Sepänmaa: Paikka on laajalti täysin poiskaivettua – alueella ei ole alkuperäistä maastoa. Sijainnin perusteella löytö hukattu/jätetty metsään eikä viitanne kiinteään muinaisjäännökseen.



JOENSUU 521 KASTELAMPI

Mjtunnus: 100002737

Rauh.lk: 0 (ei ole suojelukohde)

Ajoitus: kivikautinen

Laji: löytöpaikka

Koordi: N: 6939 503 E: 664 514 Z: 125

X: 6938 340 Y: 4510 436

P: 6942 412 I: 3664 752

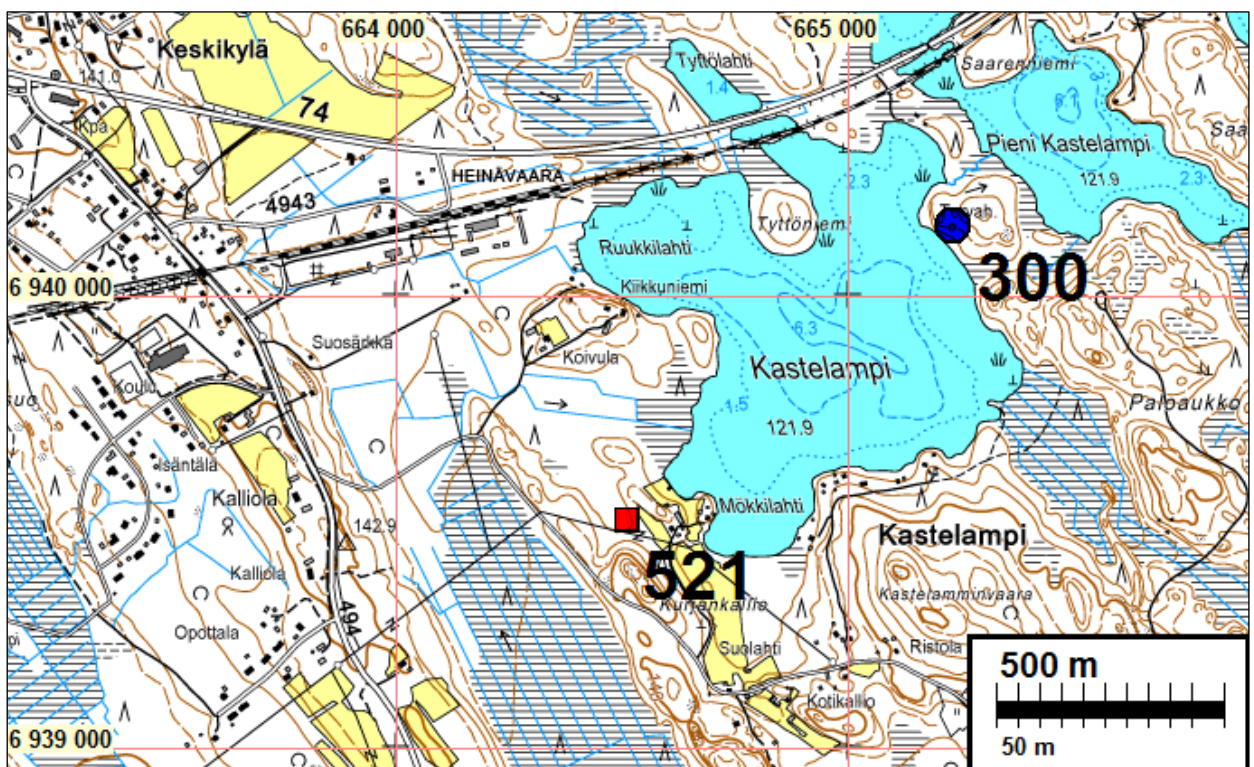
Tutkijat: Tauno Puustinen 1934 irtolöytö, Eija Ojanlatva 2002 inventointi, Olli Forsberg 2003 inventointi

Sijainti: Paikka sijaitsee Joensuun torilta 23,2 km itään.

Huomiot: Muinaisjäännösrekisteri: Kaksoistaltan (KM 9995) löytöpaikka sijaitsee Heinävaarassa, Kastelammen rannalta noin 250 m länteen, Mökkilahdessa. Taltan on löytänyt Tauno Puustinen vuonna 1934 pellon ojituksen yhteydessä noin 55 cm syvyydestä. Samassa yhteydessä paikalla havaittiin myös vahva hiilikerroksen noin 40 cm syvyydessä, taltan läheisyydessä. Kohde on nykyään entistä peltoa, jossa kasvaa heinää ja lehtipuita. Maaperä paikalla on ojituksesta huolimatta kosteaa multaa, jonka alla on puhdasta hiekkaa. Pellon ympäristö on kivistä ja kallioista. On mahdollista, että paikalla on kivikautinen asuinpaikka.

Tauno Puustinen 1934: Kaksoistaltta on löytynyt pellostä ojituksen yhteydessä. Eija Ojanlatva ja Juha-Pekka Joono 2002: Paikalta löytynyt kaksoistaltta on joko irtolöytö tai sitten siihen liittyvä asuinpaikka on aikojen saatossa jäänyt tulvahiekkan alle.

Jussila & Sepänmaa 2012: alueelta ei saatu uusia havaintoja – löytöpaikka.



JOENSUU 808 SIÄSSYNÄKALLIO

Mjtunnus: 1000002734

Rauh.lk: 0 (ei ole suojelukohde)

Ajoitus: historiallinen

Laji: kirkkorakenteet

Koordin: N: 6941 627 E: 662 429 Z: 180 koordinaatti ei osoita paikannettua
 X: 6940 558 Y: 4508 451 vanhaa tsasounaa vaan karkeasti aluetta
 P: 6944 536 I: 3662 665 jossa on saattanut sijaita

Tutkijat: Pirjo Lahtiperä 1967 inventointi, Eija Ojanlatva 2002 inventointi, Oili Forsberg
 2003 inventointi

Sijainti: Paikka sijaitsee Joensuun torilta 20,8 km itään.

Huomiot: Muinaisjäännösrekisteri: Perimätiedon mukaan Heinävaaran kylän eteläpäässä, Koljoson talon paikkeilla, on aikoinaan sijainnut ortodoksinen tsasouna. Pirjo Lahtiperä mainitsee kohteen inventointiraportissaan v. 1967, samoin Eija Ojanlatva ja Juha-Pekka Joonan Heinävaaran inventoinnista laaditussa raportissa v. 2002. Nykyään Siässynän kalliolla sijaitsee Koljoson talo, joka on siirretty paikalle vuonna 1819 Johan Koljoson toimesta. Kalliossa on tätä tapahtumaa koskeva kaiverrus, se sijaitsee talon sisäänkäynnin vasemmalla puolella, aivan talon vieressä. Koljoson talon luoteispuolelle on rakennettu joku aika takaperin uusi ortodoksinen tsasouna.

Eija Ojanlatva ja Juha-Pekka Joonan 2002:

Ojanlatva ja Joonan 2002: Kalliossa, talon sisäänkäynnin vasemmalla puolella, aivan talon vieressä on seuraavanlainen kaiverrus: 1819 KARTANON TUONUT JOHAN KOLJONEN SYNTYN 18 25/9 19 T 18 7/11 87. Kalliossa on myös kaksi muuta kaiverrusta, noin 30 cm korkea X sekä mahdollinen kirjainsarja CCC. Kirjainten korkeus on noin 15 cm, ja niiden edessä on epäselvä kaiverrus. Jotkut paikalla käyneet tutkijat ovat tulkinneet ensimmäisen merkin M-kirjaimeksi. Kirjaimet voi tulkitä myös kolmeksi sirpiksi. Näiden kaiverrusten ajoituksesta, tekijästä tai merkityksestä ei ole mitään tietoa.

Pirjo Lahtiperä 1967:

Lahtiperä 1967: Siässynä -nimi on ollut niin tunnettu, että yleisesti sanottiin, että mennään Siässynään eikä Koljosille. Oili Forsberg 2003: Forsberg 2003: Tsasounan paikka ja mahdollisen kalmiston sijainti ovat hämärän peitossa.

Jussila & Sepänmaa 2012:

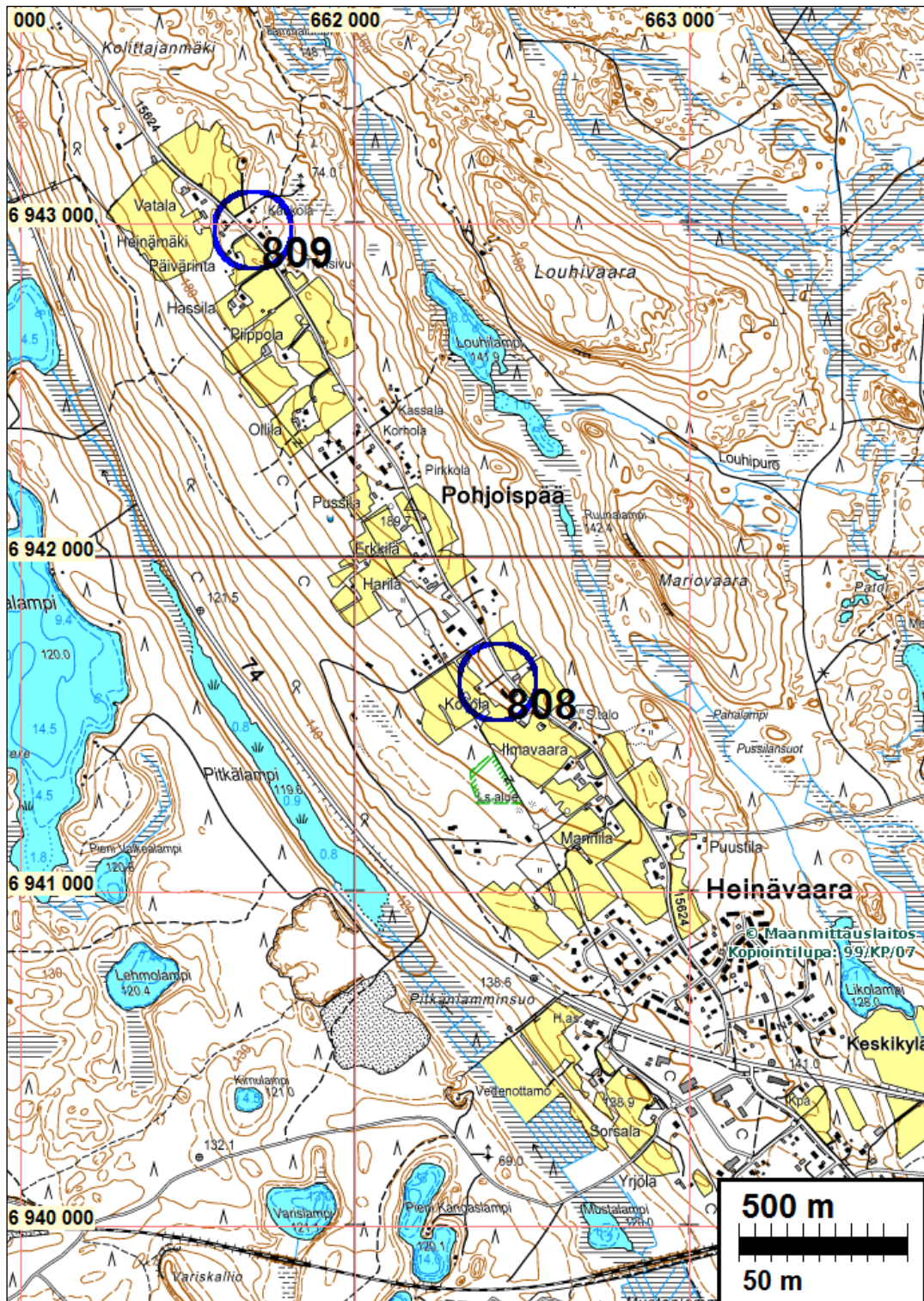
Muinaisjäännösrekisterissä paikan koordinaatti osoittaa outoon paikkaan. Se korjattu tässä osoittamaan nykyiseen tsasounan ja Koljoson talon välistä aluetta. Alueella ei maanpinnalle erotu mitään selkeitä rakenteita, mutta se on kuitenkin liiki ainoa laella oleva rakentamaton ja pelloksi raivaamaton metsäalue. Jos jostain alueelta voisi vanhan siässynän paikkaa vielä etsiä niin kys. alueelta.



Taustalla nykyinen tsasouna – Koljolan ja sen välistä aluetta



Koljolan suuntaan.



Heinävaaran vanhaa asutusalueetta vaaran lakialueella.

JOENSUU 809 KALMISTOPELTO

Mjtnunnus: 1000002735
 Rauh.lk: 0 (ei ole suojelukohde)
 Ajoitus: historiallinen
 Laji: hautaus

Koordin: N: 6942 978 E: 661 698 Z: 192,5 Koordinaatti ei osoita kalmistoa, koska
 X: 6941 943 Y: 4507 784 sitä ei ole paikannettu. Tällä paikalla on
 P: 6945 888 I: 3661 934 muistokivi ja kalmisto on saattanut sijaita
 sen lähialueella.

Tutkijat: Pirjo Lahtiperä 1967 inventointi, Eija Ojanlatva 2002 inventointi, Oili Forsberg
 2003 inventointi

Sijainti: Paikka sijaitsee Joensuun torilta 20,0 km itään.

Huomiot: Kalmistopelto mainitaan Pirjo Lahtiperän inventointikertomuksessa v. 1967, samoin Ojanlatvan ja Joonan kertomuksessa Heinävaaran osainventoinnista v. 2002. Kalmisto-nimensä pelto on perimätiedon mukaan saanut siitä, että mökin perustuksia kaivettaessa paikalta kerrotaan löytyneen ihmisen luita. Se, mistä mökistä on kyse, ei ole tietoa. On arveltu, että kyseessä olisi Tiensivu-niminen talo, joka sijaitsee Kalmistopellon eteläpuolella. Luita kerrotaan löytyneen lisäksi Kalmistopellon kohdalta Heinävaaran läpi kulkevan tien perustuksia tehtäessä. Koekuopituksen ja kairauksen avullakaan kalmistoa ei ole kyetty paikantamaan tarkemmin. Kalmisto on saattanut tuhoutua kokonaan tai se sijaitsee jossain muualla. Kalmistopellon muistokivi sijaitsee pellon pohjoispuolella olevan tiilitalon pihalla.

Pirjo Lahtiperä 1967:

Lahtiperä 1967: Neiti Vatasen mukaan paikalla olevan mökin perustuksia kaivettaessa pellostä on löytynyt säkillinen ihmisen luita. Kyseessä on kenties Päivärinnan tilan pelto, joka on kulkenut Kalmistopellon nimellä.

Eija Ojanlatva ja Juha-Pekka Joonan 2002:

Ojanlatva ja Joonan 2002: Kalmisto on ehkä tuhoutunut tai se sijaitsee jossain muualla. Rauha Makkonen Heinävaarasta on kertonut, että ihmisluita on löytynyt myös Heinävaaran läpi kulkevan tien perustuksia tehtäessä Kalmistopellon kohdalta.

Oili Forsberg 2003:

Forsberg 2003: Kalmiston sijainnista ei saatu uutta tietoa, mutta kalmisto lienee sijainnut jokseenkin koordinaattipisteen osoittamalla kohdalla. Päivärinnan tila sijaitsee joitakin satoja metrejä koordinaattipisteestä luoteeseen.

Jussila & Sepänmaa 2012: koordinaatit osoittavat muistokiveen. Muinaisjäännösrekisterissä "väärä" koordinaatti. Mitään lisätietoa ei kalmistosta saatu. Alueen pellot nurmella, joten niitäkään ei voinut tutkia tarkemmin.



Kalmiston muistokivi taustalla tien takana



Muistokivi jossa teksti "muinainen kalmisto"

